

Жени и майки с увреждания: Инструмент за самооценка за здравни и образователни специалисти

Благодарим ви, че се тествате чрез нашия инструмент за самооценка! Тук предлагаме някои ресурси, линкове и материали, за да задълбочите знанията си относно уврежданията, приобщаването и правата.

А: ЛИЧНО СЪЗНАНИЕ И ЗНАНИЕ

1. Разбирате ли какво се има предвид под „приобщаване“ в контекста на специалните потребности?
 1. Да
 2. Не
 3. Донякъде
 4. Искам да знам повече

В контекста на жените със специални нужди „приобщаването“ се отнася до гарантирането, че те са напълно интегрирани във всички аспекти на обществото, включително образование, заетост, здравеопазване и социални дейности. Това включва създаване на подкрепяща и достъпна среда, която зачита техните индивидуални нужди и права и им предоставя равни възможности за участие и принос. Приобщаването също включва премахване на бариерите и стереотипите, които могат да ограничат тяхното пълно участие и включване в обществото.

Тук можете да получите повече информация:

https://sdgs.un.org/goals/goal5#progress_and_info



2. Запознати ли сте с различните видове достъпност (напр. физическа, цифрова, сензорна)?
 1. Да
 2. Не
 3. Донякъде
 4. Искам да знам повече

Има следните видове достъпност:

Физическа достъпност - гарантиране, че физическата среда е достъпна за хора с увреждания, като рампи за ползватели на инвалидни колички и ръкохватки в баните.

Визуална достъпност - създаване на съдържание и информация достъпни за хора със зрителни увреждания, като използване на екранни четци и предоставяне на алтернативен текст за изображения.

Слухова достъпност - осигуряване на настаняване за хора със слухови увреждания, като затворени надписи за видеоклипове и преводачи на жестомимичен език.

Когнитивна достъпност – предоставяне на информация, която е разбираема и достъпна за хора с когнитивни увреждания, като например използване на опростен език и предоставяне на ясни инструкции.

Цифрова достъпност - гарантиране, че уебсайтовете и цифровото съдържание са достъпни за всички потребители, включително тези с увреждания, чрез функции като навигация с клавиатура и опции за текст, който може да се трансформира в говор.

Комуникационна достъпност - осигуряване на настаняване за хора с говорни и комуникационни увреждания, като например използване на комуникационни табла или текстови съобщения като алтернативни форми на комуникация.

Още източници:

<https://www.handtalk.me/en/blog/accessibility/>

<https://accessiblecampus.ca/understanding-accessibility/what-are-the-barriers/>

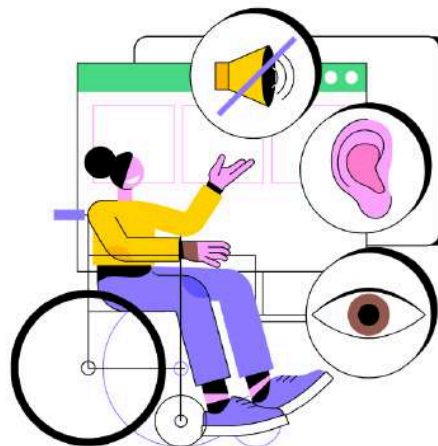
3. Познаване на правата: Запознати ли сте с правата по отношение на достъпността и приобщаването съгласно местните закони и международни конвенции (напр. Конвенцията на ООН за правата на хората с увреждания)?
 1. Да
 2. Не
 3. Донякъде
 4. Искам да знам повече

В контекста на жените със специални нужди „приобщаването“ се отнася до гарантирането, че те са напълно приветствани и интегрирани във всички аспекти на обществото, включително образование, заетост, здравеопазване и социални дейности. Това включва създаване на подкрепяща и достъпна среда, която зачита техните индивидуални нужди и права и им предоставя равни възможности за участие и принос. Приобщаването включва и премахване на бариерите и стереотипите, които могат да ограничат тяхното пълно участие и включване в обществото.

Тук можете да получите повече информация:

https://sdgs.un.org/goals/goal5#progress_and_info

4. Източници на информация: Търсите ли активно информация относно приобщаването и достъпността от надеждни източници (напр. групи за застъпничество, официални уебсайтове)?
 1. Да
 2. Не
 3. От време на време
 4. Не знам къде да намеря тази информация



Тук можете да разгледате следните източници, включително правителствени уебсайтове, организации с нестопанска цел, академични институции и професионални асоциации:

Правителствени уебсайтове:

Европейска комисия – Стратегия за включването:

<https://www.inclusion-europe.eu/european-commission-presents-strategy-for-the-rights-of-persons-with-disabilities-2021-2030/>

Доклад на Европейската комисия:

https://www.europarl.europa.eu/doceo/document/A-9-2023-0360_EN.html

Специални потребности и приобщаващо образование в Германия:

<https://www.eduserver.de/special-needs-and-inclusive-education-germany-4523-en.html>

Приобщаване на специални популации:

<https://www.niaid.nih.gov/grants-contracts/special-populations>

Приобщаване Европа: <https://www.inclusion-europe.eu/>

Закон за американците с увреждания (ЗАУ). Официалният уебсайт предоставя изчерпателна информация за ЗАУ, включително разпоредби, насоки и ресурси за достъпност: <https://www.ada.gov/>

Министерство на образованието на САЩ, Служба за граждански права. Този сайт предлага информация за закони и разпоредби, свързани с достъпността и приобщаването в образованието:

<https://www2.ed.gov/about/offices/list/ocr/index.html>

Министерството на здравеопазването и социалните услуги на САЩ, Служба за граждански права. Фокусира се върху достъпността на здравеопазването и

социалните услуги: <https://www.hhs.gov/ocr/index.html>

Неправителствени организации:

Националният център за увреждания и достъп до образование. Осигурява ресурси и инструменти за осигуряване на достъп до образователни материали:

<http://ncdae.org/>

Инициатива за уеб достъпност (ИУД). Част от World Wide Web Consortium (W3C), УИД предлага насоки и ресурси за уеб достъпност. <https://www.w3.org/WAI/>

Американска асоциация на хората с увреждания. Застъпничество и ресурси за достъпност и приобщаване. <https://www.aapd.com/>

Академични институции:

CAST: Образователна изследователска и развойна организация, която предоставя информация за Универсален дизайн за обучение: <http://www.cast.org/>

Национален център за достъпни образователни материали. Предлага ресурси за осигуряване на достъп до образователните материали: <http://aem.cast.org/>

Професионални асоциации:

Международна асоциация на специалистите по достъпност. Осигурява сертификати, ресурси и възможности за работа в мрежа за специалисти по достъпност:

<https://www.accessibilityassociation.org/>

Общество за управление на човешките ресурси. Предлага ресурси и насоки за включване и достъпност на работното място: <https://www.shrm.org/>

Други полезни ресурси:

Националният орган за хората с увреждания. Предоставя информация и ресурси относно стандартите и насоките за достъпност: <http://nda.ie/>

Коалиция за достъпни технологии. Център за информация относно достъпни технологии: <https://atcoalition.org/>

Disability:IN: Ресурс с нестопанска цел за бизнес включване на хората с увреждания: <https://disabilityin.org/>

Б: ДОСТЪПНОСТ НА ФИЗИЧЕСКАТА СРЕДА

5. Достъпност на работното място: Вашето работно място (или потенциално работно място) оборудвано ли е с необходимите приспособления за достъпност?
 1. Да
 2. Не
 3. Не е приложимо
 4. Искам да получа подкрепа, за да го направя по-достъпно

6. Транспорт: Достъпен ли е общественият транспорт във вашия район за хора със специални нужди?
 1. Да
 2. Не
 3. Частично
 4. Искам да получа повече информация за заобикалящата ме среда и как да включа хората с увреждания

7. Здравни услуги: Достъпни ли са здравните услуги (клиники, болници) във вашия район?
 1. Да
 2. Не

3. Частично
 4. Не знам кого да питам
-
8. Настаняване: Осигурявате ли необходимото настаняване във вашата обстановка (напр. удължено време за изпити, помощ при водене на бележки)?
 - a) Да
 - b) Не
 - c) Частично
 - d) Бих искал да получа подкрепа, за да го направя по-достъпен

В случай, че искате работното място да е оборудвано с необходимите помещения, тогава изброеното по-долу би ви било полезно:

Входове и изходи Уверете се, че вратите са достатъчно широки (поне 80 см) и има монтирани рампи там, където има стъпала. За предпочитане са автоматичните врати.

Пътеки: Поддържайте ясни, широки пътеки без препятствия. Подовете трябва да са нехлъзгави.

Асансьори: Инсталирайте асансьори с тактилни бутони и звукови сигнали.

Знаци: Използвайте големи, висококонтрастни и тактилни знаци за лесна навигация.

Тоалетни: Уверете се, че тоалетните са достъпни, с дръжки, ниски мивки и достатъчно пространство за маневриране.

Осветление: Осигурете регулируемо осветление за хора със зрителни увреждания или чувствителност.

Звук: Използвайте звукопоглъщащи материали, за да намалите нивата на шума и да осигурите слухови контури или други помощни системи за слушане.

Визуалност: Предлагайте визуални аларми за спешни случаи и гарантирайте, че критичната информация е налична на брайл и едър шрифт.

Алтернативни формати: Осигурете документи на брайлово писмо, голям шрифт и цифрови формати, съвместими с екранни четци.

Помощна техника: Осигурете наличност на устройства като екранни четци, софтуер за преобразуване на реч в текст и слухови апарати.

Преводачи на жестомимичен език: Осигурете преводачи или услуги за видеопредаване (VRS) за лица, които са глухи или с увреден слух.

Достъп: Позволете на придружаващите животни да влизат във всички зони, където това е възможно.

Съоръжения: Осигурете определени зони за облекчаване на придружаващите животни.

Обучение за информираност: Обучете персонала за информираност за хората с увреждания и правилен етикет.

Процедури при извънредни ситуации: Уверете се, че персоналят знае как да помага на хора с увреждания по време на извънредни ситуации.

- **Приобщаващи политики:** Разработване и прилагане на политики, които насърчават достъпността и приобщаването.
- **Механизъм за обратна връзка:** Създайте система за събиране и разглеждане на обратна връзка, свързана с достъпността, от потребителите.
- **Уеб достъпност:** Уверете се, че уебсайтовете и онлайн ресурсите отговарят на Указанията за достъпност на уеб съдържанието (WCAG).
- **Цифрови павилиони:** Уверете се, че цифровите павилиони са достъпни, с опции за аудио изход и тактилен вход.
- **Достъпно паркиране:** Осигурете определени достъпни места за паркиране близо до входа.
- **Транспортни услуги:** Предлагайте достъпни транспортни услуги или предоставяйте информация за достъпни опции за обществен транспорт.
- **Редовни инспекции:** Провеждайте периодични прегледи и актуализации,

за да гарантирате непрекъснато съответствие със стандартите за достъпност.

Тук можете да намерите допълнителна информация:

<https://askearn.org/page/creating-an-accessible-and-welcoming-workplace>

<https://www.uitp.org/news/the-importance-of-public-transport-accessibility-and-social-inclusion/>

<https://www.handtalk.me/en/blog/accessibility-in-healthcare/>



В: СОЦИАЛНО И ЦИФРОВО ВКЛЮЧВАНЕ

9. Цифрова достъпност: Достъпни ли са уебсайтовете, приложенията и дигиталните услуги на вашата болница/организация съгласно Насоките за достъпност на уеб съдържанието (WCAG) 2.2 (напр. съвместимост с екранен четец, надписи на видеоклипове, цветови контраст)?
 - a. Да
 - b. Не
 - c. Донякъде
 - d. Искам да получа информация и подкрепа относно цифровата достъпност

10. Онлайн информационни ресурси: Информативното съдържание на уебсайтове, приложения и цифрови услуги на вашата болница/организация

на опростен език (напр. лесен за четене формат или обикновен език) за хора с увреждания ли е?

- a. Да
- b. Не
- c. Частично
- d. Ще имам нужда от информация и подкрепа относно онлайн информационни ресурси, които биха били подходящи за мен



11. Как се записва час: Възможно ли е хората с увреждания самостоятелно да си запишат час в уебсайтове, приложения и дигитални услуги на вашата болница/орган и да уточнят какви помощни средства са необходими за посещението (напр. преводач на жестомимичен език, социални истории и др. ...)?

- a. Да
- b. Не
- c. Донякъде
- d. Искам да получа повече информация и подкрепа

Социалното приобщаване се отнася до процеса на подобряване на условията за участие в обществото за лица и групи, които са в неравностойно положение, маргинализирани или изключени по друг начин. Това включва усилия да се гарантира, че всички хора, независимо от техния произход, имат равни възможности да участват пълноценно в икономическия, социалния, културния и политическия живот. Социалното включване е от съществено значение за създаването на честно, справедливо и процъфтяващо общество, където всеки има възможност да разгърне пълния си потенциал и да допринесе за общността.

Това изисква съвместни усилия от страна на отделни лица, организации и правителства за премахване на бариерите и създаване на приобщаваща среда.

Общите аспекти на социалното включване се отнасят до: а) Справедливост и равенство; б) Участие; в) Достъпност; г) Уважение и достойнство и д) Мрежи за подкрепа.

Ето някои примери за усилия за социално приобщаване:

Приобщаващо образование: Училища, които настаняват ученици с различни нужди и произход, предоставящи равни възможности за учене и развитие.

Достъпни обществени пространства: Проектиране на паркове, сгради и системи за обществен транспорт, които са достъпни за хора с увреждания.

Програми на общността: Инициативи, които обединяват хора от различен произход за участие в културни, развлекателни и социални дейности.

Разнообразие на работното място: Работодатели, прилагащи политики, които насърчават разнообразието и включването при наемане, задържане и култура на работното място.

Цифровата достъпност се отнася до проектирането и създаването на цифрово съдържание, приложения и услуги, които могат да бъдат лесно достъпни и използвани от всички хора, включително тези с увреждания. Той обхваща широк набор от практики, насочени към гарантиране, че цифровите среди са приобщаващи и използвани за хора с различни способности и нужди.

Ползите от дигиталната достъпност включват приобщаване, спазване на законите, подобрена използваемост, по-широк обхват на аудиторията и социална отговорност.

АСПЕКТИ НА ЦИФРОВАТА ДОСТЪПНОСТ	СПЕЦИФИКА
1 Уеб достъпност	<ul style="list-style-type: none"> ❖ Гарантиране, че уебсайтовете могат да се използват от хора с увреждания, включително тези, които използват екранни четци, имат зрителни увреждания или имат двигателни увреждания. ❖ Следване на насоки като Указанията за достъпност на уеб съдържанието (WCAG), разработени от World Wide Web Consortium (W3C).
2 Софтуер и приложения	<ul style="list-style-type: none"> ❖ Проектиране на софтуер, мобилни приложения и други цифрови приложения, които да бъдат достъпни за хора с увреждания. ❖ Включване на функции за достъпност като навигация с клавиатура, съвместимост с екранен четец и регулируеми размери на текста
3 Мултимедийна достъпност	<ul style="list-style-type: none"> ❖ Предоставяне на надписи и преписи за аудио и видео съдържание. ❖ Гарантиране, че мултимедийното съдържание е навигационно и разбираемо за хора със слухови или зрителни увреждания.
4 Достъпност на документа	<ul style="list-style-type: none"> ❖ Създаване на достъпни документи във формати като PDF, Word и PowerPoint.

	<ul style="list-style-type: none"> ❖ Гарантиране, че документите са четими от екранни четци и включват функции като алтернативен текст за изображения, логичен ред на четене и достъпни таблици
5 Помощни технологии	<ul style="list-style-type: none"> ❖ Съвместимост с помощни технологии като екранни четци, софтуер за гласово разпознаване и алтернативни устройства за въвеждане. ❖ Гарантиране, че цифровите платформи работят безпроблемно с тези технологии, за да осигурят справедливо потребителско изживяване.
6 UI и UX дизайн - Потребителски интерфейс (UI) и потребителско изживяване (UX)	<ul style="list-style-type: none"> ❖ Проектиране на интуитивни и лесни за навигиране интерфейси. ❖ Използване на последователни оформлениа, ясни етикети и ясни инструкции за подобряване на използваемостта.

Тук можете да намерите допълнителна информация:

https://delorenzogloba.com/blog_post/how-can-you-make-a-classroom-more-accessible-for-disabled?Lang=En

<https://slejournal.springeropen.com/articles/10.1186/s40561-019-0113-2>

<https://elearningindustry.com/what-are-the-best-ways-to-create-accessible-education-and-an-inclusive-environment>

<https://www.acadecraft.com/blog/how-to-make-education-accessible-to-everyone/>

Г: ЗАСТЪПНИЧЕСТВО И УЧАСТИЕ НА ОБЩНОСТТА

12. Мрежи за подкрепа: Работите ли с мрежа от професионалисти, занимаващи се с проблемите на майчинството на хора с увреждания?

- a. Да
- b. Не
- c. Донякъде
- d. Не, но бих искал да го направя

13. Участие в застъпничество: Участвате ли в групи за застъпничество или конференции, фокусирани върху подобряването на правата на хората с увреждания и приобщаването им?

- a. Да
- b. Не
- c. От време на време
- d. Искам, но нямам достъп

14. Обратна връзка и докладване: Предоставяте ли обратна връзка или докладвате ли за проблеми, когато забележите бариери за достъпност във вашата общност?

- a. Да
- b. Не
- c. Понякога
- d. Не знам как и/или на кого

15. Самозастъпничество: Колко уверени сте в застъпничеството за нуждите от достъпност на хората с увреждания?

- a. Много уверен
- b. Донякъде уверен
- c. Не уверен
- d. Имам нужда от помощ

16. Непрекъснато обучение: Ангажирани ли сте да научавате непрекъснато за новите разработки в областта на достъпността и приобщаването?
- a. Да
 - b. Не
 - c. Понякога
 - d. Липсва ми информация откъде да започна



Участието в застъпничеството се отнася до активното участие на лица или групи в застъпничество за кауза, политика или промяна в рамките на общност, организация или правителство. Това включва участие в дейности, предназначени да повлияят на общественото мнение, политически решения или разпределение на ресурси, както и за да предизвикат социални, политически или екологични промени. Ключовите компоненти и дейности, свързани с участието в застъпничеството, са информираност и образование; ангажираност и мобилизация; политическо влияние; изграждане на коалиция; кампании и акции; комуникация и съобщения.

"Сами можем да направим толкова малко; заедно можем да направим толкова много." - Хелън Келър

Както за здравните специалисти, така и за педагозите е важно да получават подкрепа от колегите си: благосъстоянието на хората не е само въпрос на една тема, така че и професионалистите се нуждаят от екип, в който да намерят

подкрепа.

Предлага се да се търси обучение, свързано със специални нужди, достъпност и „социално предписване“. Линкът по-долу ще ви отведе до „Набор от инструменти за прилагане на социално предписване“, написан от Световната здравна организация относно важността на взаимодействието на всички аспекти на живота за благосъстоянието на хората:

<https://www.who.int/publications/i/item/9789290619765>

Повече яснота относно самозастъпничеството може да намерите тук:

<https://www.understood.org/en/articles/the-importance-of-self-advocacy>

Застъпничеството и правната подкрепа се състои от:

Застъпничество за правата: Подпомагане на хората да разберат и защитават правата си.

Правна помощ: Предоставяне на подкрепа при правни въпроси, като настойничество, обезщетения и случаи на дискриминация.

Координация на ресурсите: Свързване на индивиди и семейства с ресурси и услуги, налични в общността.

Д: ПОДКРЕПА ОТ ПРОФЕСИОНАЛИСТИ ПО ГРИЖА И ОБРАЗОВАНИЕ

17. Комуникация с хора с увреждания: Смятате ли, че общувате ефективно и с уважение с хората с увреждания относно техните здравни нужди?
- Да
 - Не
 - Понякога
 - Имам нужда от повече обучение по тази тема

18. Персонализирани планове за грижа: Персонализирате ли плановете си за грижа, съобразени със специфичните нужди и предпочитания на хората с увреждания?

- a. Да
- b. Не
- c. Частично

19. Обучение за професионалисти: Получихте ли адекватно обучение за информираност за хората с увреждания и приобщаващи практики?

- a. Да
- b. Не
- c. Не съм сигурен

20. Международна класификация на функционалните увреждания и здравето (ICF): Взимате ли под внимание ICF документа на вашия пациент и интегрирате ли го във вашето посещение?

- a. Да
- b. Не
- c. Не, но бих искал



Подкрепа от специалисти по грижа: Те могат да осигурят широка гама от подкрепа на лица със специални нужди, като гарантират, че получават подходящите грижи и помощ за подобряване на качеството им на живот. Професионалистите по грижа играят решаваща роля в подобряването на живота на хората със специални нужди, като предоставят цялостна подкрепа, която отговаря на техните медицински, лични, образователни, социални и емоционални нужди. Този холистичен подход помага на хората да постигнат по-голяма независимост, приобщаване и цялостно благополучие.

	Тип поддръжка	Специфика
1	Медицински и здравни грижи	<ul style="list-style-type: none"> ❖ Рутинни медицински грижи: Редовни прегледи, ваксинации и лечение на хронични заболявания. ❖ Специализирана медицинска помощ: Достъп до специалисти за състояния като епилепсия, церебрална парализа, аутизъм и др. ❖ Управление на лекарствата: Администриране на лекарства и наблюдение за странични ефекти. ❖ Терапии: Физическа, професионална, говорна и поведенческа терапия, съобразена с индивидуалните нужди.
2	Лична грижа	<ul style="list-style-type: none"> ❖ Ежедневна помощ: Помощ при къпане, обличане, подстригване и тоалетна.

		<ul style="list-style-type: none"> ❖ Подкрепа за придвижване: Помощ при придвижване, включително използването на помощни средства за придвижване като инвалидни колички, проходилки или протези. ❖ Хранене: Подкрепа при планиране на хранене и задоволяване на хранителните нужди.
3	Поведенческа подкрепа	<ul style="list-style-type: none"> ❖ Поведенчески интервенции: Разработване и прилагане на стратегии за управление и подобряване на предизвикателното поведение. ❖ Положително подсилване: Насърчаване на положително поведение чрез награди и подкрепление. ❖ Кризисна интервенция: Осигуряване на незабавна подкрепа по време на поведенчески кризи или извънредни ситуации.
4	Професионална подкрепа	<ul style="list-style-type: none"> ❖ Обучение за работа: Предоставяне на обучение и подкрепа за развиване на професионални умения и подготовка за работа. ❖ Настапяване на работното място: Съдействие за получаване на необходимото настапяване на работното място.

		<ul style="list-style-type: none"> ❖ Подкрепена заетост: Предлагане на обучение за работа и подкрепа на работното място, за да се гарантира успех в заетостта.
5	Подкрепа за семейството и болногледачите	<ul style="list-style-type: none"> ❖ Грижи за почивка: Предлагане на временно облекчение на основните болногледачи чрез поемане на отговорности за грижи за кратък период. ❖ Образование и обучение: Обучение на членовете на семейството и лицата, които се грижат за тях, как да предоставят ефективна грижа и подкрепа. ❖ Групи за подкрепа: Улесняване на групите за подкрепа, където семействата и болногледачите могат да споделят опит и ресурси.
6	Жилище и подкрепа за независим живот	<ul style="list-style-type: none"> ❖ Обучение на умения за независим живот: Умения за преподаване, необходими за независим живот, като готвене, почистване и бюджетиране. ❖ Подкрепено жилище: Предоставяне на жилищни опции с различни нива на подкрепа, от независим живот до групови домове. ❖ Модификации на дома: Помощ при адаптации, за да направят домовете по-достъпни, като инсталиране на рампи, парапети и достъпни бани.

7	Подкрепа за отдих и свободно време	<ul style="list-style-type: none"> ❖ Планиране на дейността: Организиране на развлекателни дейности, съобразени с индивидуалните интереси и способности. ❖ Приобщаващи спортове и хобита: Улесняване на участието в спортове, изкуства и други хобита, които насърчават физическото и психическото благополучие.
---	------------------------------------	--

И накрая, бихме предложили това, което нарекохме „Десетте заповеди за общуване“:

Говорете директно с човека, а не чрез придружител или преводач на жестомимичен език, който може да присъства.

Предложете да се ръкувате, когато ви представят на някого. Хората с ограничено използване на ръката или с изкуствен крайник могат да се ръкуват, дори предлагането на лявата ръка е приемлив поздрав.

Винаги идентифицирайте себе си и другите, които може да са с вас, когато срещнете някой със зрителни увреждания. Когато разговаряте в група, не забравяйте да идентифицирате човека, с когото говорите. Когато вечеряте с приятел със зрителни увреждания, попитайте дали е необходимо да опишете какво има в чинията.

Ако предлагате помощ, изчакайте, докато офертата бъде приета. След това изслушайте или поискайте инструкции.

Отнасяйте се към възрастните като към възрастни. Наричайте хората с увреждания по име само ако същата неформалност се разпростира и върху други хора в групата. Никога не се отнасяйте снизходително към хората в инвалидни

колички, като ги потупвате по главата или рамото.

Не се облягайте и не се дръжте за нечия инвалидна количка и не галете животното придружител. Имайте предвид, че хората с увреждания се отнасят към столовете си като към продължение на тялото си. Хората правят същото с кучетата водачи и кучетата придружители. Никога не отвличайте вниманието на животно помощник от работата му без разрешението на собственика.

Не се смущавайте, ако случайно използвате обичайни изрази като „Ще се видим по-късно“ или „Не сте ли чували за това?“, които изглежда се отнасят до увреждане на дадено лице.

Слушайте внимателно, когато говорите с хора, които имат затруднения в говоренето, и ги изчакайте да завършат речта си. Ако е необходимо, задавайте кратки въпроси, които изискват кратки отговори или кимване с глава. Никога не се преструвайте, че разбирате; вместо това повторете какво сте разбрали и оставете човека да реагира.

Застанете на нивото на очите, когато говорите с човек в инвалидна количка или с патерици.

Потупайте глух човек по рамото или махнете с ръка, за да привлечете вниманието му. Погледнете директно към човека и говорете ясно, бавно и изразително, за да видите дали човекът може да чете по устните. Ако е така, опитайте да обърнете лицето си към светлината и дръжте ръцете, напитките и храната си далеч от устата си, докато говорите. Никога недейте да крещите на глух човек. Просто говорете с нормален тон на гласа.

<https://unitedspinal.org/top-10-disability-etiquette/>

Важен документ, който може да подобри вътрешната комуникация на здравните и образователните специалисти, е съобразен с Международната класификация на функционирането, уврежданията и здравето (ICF). Това е класификация, която има за цел да опише здравословното състояние на хората във връзка с техните екзистенциални области (социална, семейна, работна), за да се разберат трудностите, които в социокултурния контекст на справка могат да причинят увреждане.

<https://www.who.int/standards/classifications/international-classification-of-functioning-disability-and-health>

Допълнителни ресурси (всички страници бяха проверени и посетени на 4 юли 2024 г.):

- ❖ https://www.pseau.org/outils/ouvrages/ids_water_for_women_gender_equality_and_social_inclusion_self_assessment_tool_2022.pdf
- ❖ https://www.sbcguidance.org/sites/default/files/2024-03/All%20Modules_%20Check%20Yourself_Self-Assessment%20Tool.docx
- ❖ <https://www.nln.org/education/teaching-resources/professional-development-programsteaching-resourcesace-all/aced/additional-resources/assessment-of-a-person-with-disability-da31c45c-7836-6c70-9642-ff00005f0421>
- ❖ https://www.fsnnetwork.org/sites/default/files/vaw_tool_2014.pdf
- ❖ <https://www.cbm.org.au/wp-content/uploads/2020/11/CBM-ORGANISATION-ENGAGEMENT-ON-DISABILITY-INCLUSION-TOOL.pdf>
- ❖ https://www.cbm.org/fileadmin/user_upload/CBM_disability_and_gender_analysis_toolkit_accessible.pdf
- ❖ <https://www.ungei.org/sites/default/files/2021-03/Right-to-Education-for-Women-and-Girls-with-Disabilities-2021-eng.pdf>
- ❖ <https://www.unwomen.org/en/digital-library/publications/2018/12/the-empowerment-of-women-and-girls-with-disabilities>
- ❖ <https://www.unwomen.org/en/what-we-do/women-and-girls-with-disabilities>
- ❖ <https://www.ncbi.nlm.nih.gov/books/NBK326685/>

- ❖ <https://www.cdc.gov/healthequity/features/women-disabilities/index.html>
- ❖ <https://nyulangone.org/locations/initiative-for-women-with-disabilities>
- ❖ <https://www.handtalk.me/en/blog/accessibility-in-healthcare/>
- ❖ <https://www.aihw.gov.au/reports/indigenous-australians/improving-the-accessibility-of-health-services-in/summary>
- ❖ https://www.inclusionproject.org/training/?gad_source=1&gclid=CjwKCAjw-O6zBhASEiwAOHeGxbXrR1uwc6Qs3EfMpSsGWKOshNV4d4jIWVcQbQ9w4EnV67r9FgUv1RoC83gQAvD_BwE
- ❖ https://thenoraproject.ngo/?gad_source=1&gclid=CjwKCAjw-O6zBhASEiwAOHeGxa9qVKzSAm-AdHUrNOAqp4tExFjIwZ8m9ZEeC5GCiGT1UPZ6qsfCBoCLR8QAvD_BwE
- ❖ <https://attensi.com/learn/insights/how-to-build-a-more-accessible-learning-and-development-program/>



MOMS

MOTHER MATTERS

The right of women with disabilities to motherhood

ERASMUS PLUS PROJECT

N. 2023-1-IT02-KA220-ADU-000153664



**Co-funded by
the European Union**

Funded by the European Union. Views and opinions expressed are however those of the author(s) only and do not necessarily reflect those of the European Union or the European Education and Culture Executive Agency (EACEA). Neither the European Union nor EACEA can be held responsible for them.